



# Klaar voor passend onderwijs!

Samenvatting Jaarverslag 2014

Ontwikkelingen • Kwaliteit •  
Resultaat boeken • Talenten  
laten groeien • Samenwerken •  
Blijven verbeteren • De toekomst



**De opening van Onderwijspark Ezinge door de Koning was een van de hoogtepunten in 2014!**

**Talenten laten groeien. de Ambelt**



# Klaar voor passend onderwijs!

Voor u ligt een samenvatting van het jaarverslag 2014. Na jaren van voorbereiding waren we in 2014 klaar voor passend onderwijs. Klaar voor nieuwe ontwikkelingen die ervoor zorgen dat we nog beter onderwijs kunnen bieden aan onze leerlingen. Klaar om mooie resultaten te boeken. Klaar voor nog meer samenwerking. En vooral klaar om de talenten van onze leerlingen en medewerkers nog meer te stimuleren en te laten groeien. In deze samenvatting leest u er alles over en meer!

2014 was een belangrijk jaar in de historie van de Ambelt. Een jaar waarin weer veel is gebeurd; de ontwikkelingen rondom passend onderwijs hadden grote gevolgen voor leerlingen, ouders en medewerkers. 2014 was ook een jaar om trots op te zijn en dat willen wij graag met u delen.

Zo opende Koning Willem-Alexander het nieuwe onderwijs-park Ezinge in Meppel, was het project 'This is special' ook dit jaar een groot succes en wisten we het ISO certificaat te behouden! Daarnaast was de herstructurering van de regiodirectie succesvol, werden de regiodeelraden voorbereid en hebben we succesvol nieuwe leerlingvolgsystemen geïmplementeerd.

In 2014 zijn fundamentele stappen gezet om in 2015 te kunnen zeggen: 'we zijn (weer) in control'.

## **Maarten Faas en Jolida Spekreijse**

*College van Bestuur de Ambelt  
Zwolle, juni 2015*

Voor vragen en/of het complete jaarverslag kunt u contact opnemen met het secretariaat van de Ambelt via [collegevanbestuur@ambelt.nl](mailto:collegevanbestuur@ambelt.nl). U kunt deze samenvatting en de samenvattingen van vorige jaren downloaden op onze nieuwe website [www.ambelt.nl](http://www.ambelt.nl).

**“We zijn klaar om de talenten van onze leerlingen en medewerkers nog meer te stimuleren en te laten groeien!”**

## **Een woord van dank:**

“De Raad van Toezicht dankt het College van Bestuur, de (adjunct-)(regio-)directeuren, regiohoofden en alle overige medewerkers, die in 2014 werkzaam zijn geweest voor de Stichting Orthopedagogisch Centrum de Ambelt voor hun grote inzet en betrokkenheid.

Hun motivatie en dagelijkse inzet van al hun talenten zijn een absolute voorwaarde om de kwaliteit van het onderwijs en ambulante begeleiding aan alle leerlingen van onze onderwijsinstelling te optimaliseren.

De menselijke maat, de aandacht en waardering voor de individuele medewerker zijn en blijven aandachtspunten tussen de Raad van Toezicht en het College van Bestuur.”

dhr. H. Dijkstra (voorzitter)  
dhr. prof. dr. Tj. Zandberg  
dhr. mr. W. Kleine Deters  
dhr. drs. E. Klunder  
mw. drs. K. M. Stiksma MA  
dhr. drs. L.F. Greven

## Enkele hoogtepunten in 2014

- De Inspectie van het Onderwijs heeft alle locaties gekwalificeerd met het 'basisarrangement'.
- Het ISO certificaat is behouden.
- Succesvolle start van drie regiodirecteuren per 1 januari 2014.
- Twee nieuwe locaties in gebruik: Gentiaan College in Apeldoorn en Onderwijspark Ezinge in Meppel.
- Het voorbereiden van de nieuwe Regiodeelraden die officieel zijn gestart in januari 2015.
- Het implementeren van ParnasSys/SOMtoday, onze leerling-volgsystemen.
- Een studiedag voor alle Ambelt-medewerkers in samenwerking met Hogeschool Windesheim op de Dag van de Leraar.

Leerlingen trots op de top  
van de Alpe d'Huez.

**Resultaat boeken. de Ambelt**

# Ontwikkelingen: continu in beweging

We doen er alles aan om samen zo goed mogelijk voorbereid te zijn op passend onderwijs. Dat betekent dat onze organisatie moet worden aangepast aan de nieuwe wet- en regelgeving en inzichten. Dat vraagt om flexibiliteit van de organisatie, de medewerkers, de ouders en de leerlingen.

## Organisatiestructuur en nieuwe directie

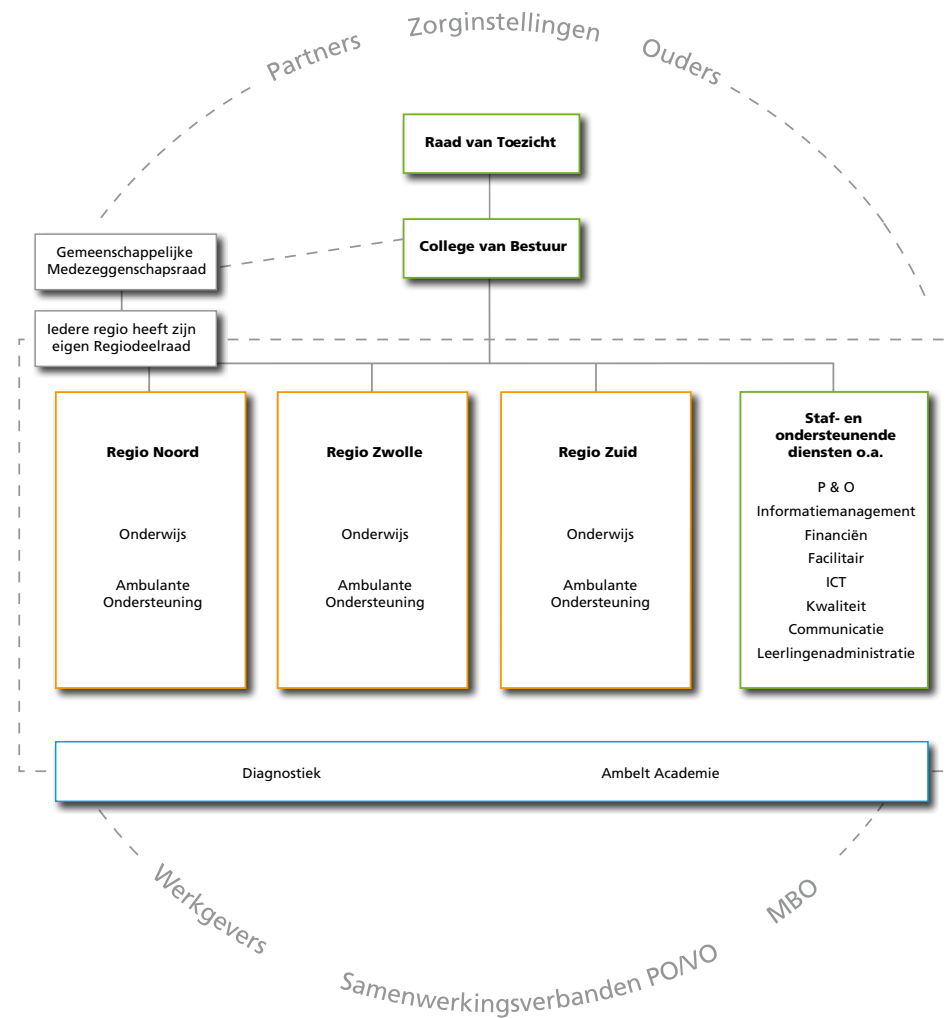
De samenwerkingsverbanden waar de Ambelt aan deelneemt, hebben allemaal andere wensen en behoeften. Om daar goed op in te kunnen spelen, moet de Ambelt kunnen handelen op regionaal niveau. Vanaf januari 2014 zijn de drie nieuwe regio-directeuren fris van start gegaan. Met de nieuwe organisatiestructuur reorganiseren en decentraliseren we en versterken we de regio daadkrachtig en doelgericht.

## GMR en RDR

Naast de Gemeenschappelijke Medezeggenschapsraad (GMR) is er nu ook per regio een Regiodeelraad (RDR). Hierin kunnen medewerkers, ouders en leerlingen (in het VSO) meepraten over zaken als de kwaliteit van het onderwijs, kwaliteitszorg of beleidsontwikkeling op regionaal niveau.

## Projectmatig werken

Organisatieveranderingen en verbetertrajecten worden projectmatig vormgegeven. De PlanDoCheckAct-cirkel wordt doorlopen en voor projecten worden projectleiders aangesteld die begeleid en ondersteund worden door de afdeling Innovatie&Kwaliteit. Via de Ambelt Academie hebben zij hiervoor een opleiding voor projectmanagement gevolgd.



### Geen Ambulante Ondersteuning meer

Met de ingang van de Wet passend onderwijs per 1 augustus 2014 is 'het rugzakje' afgeschaft. Sindsdien bevat het leerlingbestand van de Ambelt geen ambulante begeleide leerlingen meer en wordt de ambulante begeleiding in diverse samenwerkingsverbanden uitgevoerd. Dit heeft uiteraard ook gevolgen gehad voor de personele bezetting.

Sinds de invoering van passend onderwijs zijn de LGF-middelen voor mbo leerlingen naar de ROC's verlegd. De Ambelt is geen uitvoerder meer. Wel bereiden we leerlingen, in nauwe samenwerking met het mbo, voor op het vervolgonderwijs of het uitstroomprofiel arbeid. Met behulp van stagebegeleiding en jobcoaching begeleiden wij deze leerlingen naar werk, bijvoorbeeld met het project duurzame arbeid.

### Nieuwe systemen zorgen voor flexibel werken!

- Per 1 januari 2014 is een nieuwe **informatiemanager** aangesteld.
- **Nieuwe LVS'en (leerlingvolgsystemen)**: na de herfstvakantie zijn alle locaties gaan werken met ParnasSys (SO) en SOMtoday (VSO).
- De personeels- en financiële administratie is overgebracht naar het flexibele **Afas**.
- Uitfasering Windows XP en implementatie van **Windows 8**.
- Voorbereidingen voor een **nieuw CRM** systeem om contactgegevens beter te managen.
- We zijn over gegaan op digitaal bellen, ook wel bekend als **'VoIP'**.
- Alle locaties krijgen in 2014 en 2015 **multifunctionele printers**. De schatting is dat hiermee op jaarbasis een miljoen prints bespaard worden.

### Rapportages op hoog niveau

De overstap van een administratiekantoor naar het uitvoeren van de administratie in eigen beheer heeft veel gevraagd van onze collega's. Met de komst en inzet van KPMG staat de bedrijfsvoering nu op de rails. Dat betekent goede rapportages over personeel, leerlingaantallen en financiën.

**Hendrien Zijlstra, Regiodirecteur Zuid:**

**"Ik zie de herstructurering van de directie als een ontwikkeling die in dienst staat van onze leerlingen. Het gaat allereerst om hen, zij moeten goed onderwijs krijgen. Daarna gaat het om de Ambelt als organisatie en pas daarna om ons als personen."**

## HET GEVOLG

### Mobiliteit: niet altijd makkelijk

Een van de veranderingen van de Wet passend onderwijs is de wijziging in financieringsstromen en de verevening. Mede door de wijzigingen in de organisatiestructuur en ons aanbod zijn we genoodzaakt de personeelsbezetting te herzien.

In 2014 hebben vele collega's een andere baan gekregen binnen of buiten de Ambelt en hebben we afscheid moeten nemen van zeer gewaardeerde en betrokken collega's. Dit is een ingrijpend proces en dat doet pijn voor de collega's die hier middenin zitten en voor de organisatie.

Dankzij grote inspanning van velen is het gelukt om nagenoeg iedereen weer via een vrijwillig traject werk te bieden. Gedwongen mobiliteit heeft nauwelijks plaatsgevonden.

**Blijven verbeteren. de Ambelt**



In 2014 hebben alle locaties het basisarrangement behouden en daar zijn we trots op!

**Kwaliteit. de Ambelt**



# Kwaliteit & Opbrengsten

**Dankzij een goede basis kunnen mooie resultaten worden geboekt. Professionaliteit en kwaliteit staan daarbij hoog in het vaandel.**

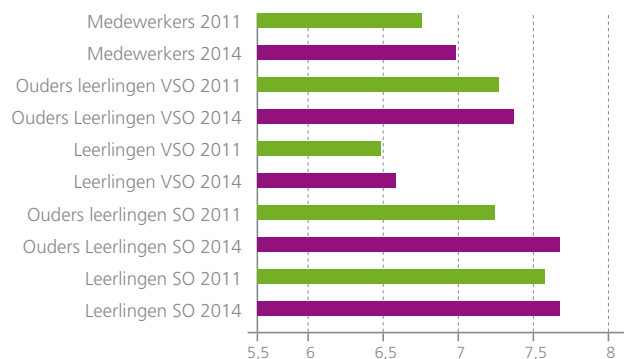
## ISO: ook in 2014 is kwaliteit geboden!

In 2013 kregen we als eerste school in het speciaal onderwijs het predikaat ISO 001:2008, aangevuld met de kwaliteitsnorm Speciaal Onderwijs. Een bewijs van onze professionaliteit en kwaliteit waar we nog steeds trots op zijn! Ook in 2014 kreeg de Ambelt opnieuw een compliment over het primaire proces, waar ondanks alle interne en externe ontwikkelingen zeer professioneel en leerlinggericht werk wordt verricht.

## Tevredenheidsonderzoek scoort hoger

De locaties van de Ambelt worden hoog beoordeeld door de verschillende doelgroepen. Dat blijkt uit het tevredenheidsonderzoek dat begin 2014 in samenwerking met een extern bureau is uitgevoerd onder leerlingen, hun ouders/verzorgers en medewerkers.

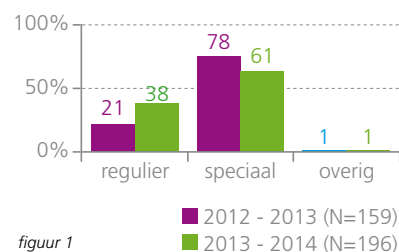
### Gemiddeld rapportcijfer



## Toename van de uitstroom van leerlingen naar het regulier onderwijs

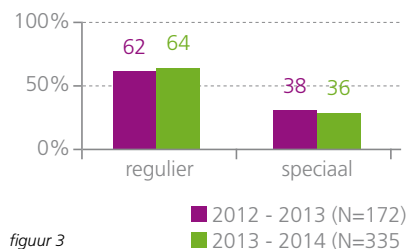
Een doelstelling van de Ambelt is om leerlingen, waar mogelijk, door te laten stromen naar het regulier onderwijs. In het schooljaar 2013 - 2014 vond een behoorlijke stijging plaats in het SO.

### Uitstroom vanuit SO naar regulier en (voorgezet) speciaal onderwijs



figuur 1

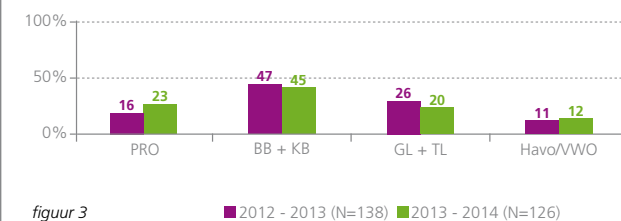
### Uitstroom vanuit VSO naar en (voortgezet) speciaal onderwijs regulier en voortgezet speciaal onderwijs



figuur 3

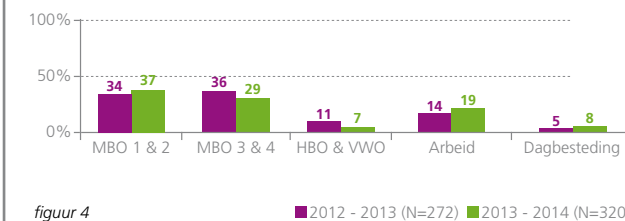
Daarnaast heeft de Ambelt het doel om leerlingen minimaal op hetzelfde niveau te laten uitstromen als het schooljaar daarvoor, uitgaande van een vergelijkbare leerling-populatie. Onderstaand de resultaten.

### Einduitstroom vanuit SO



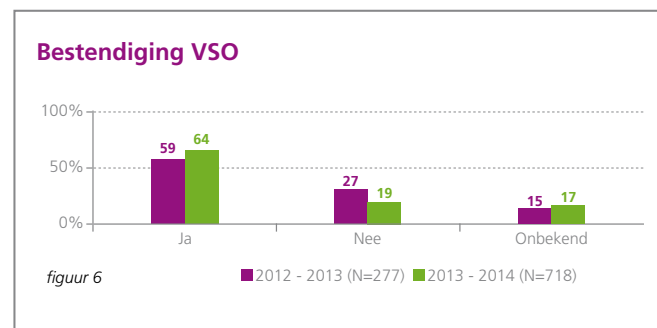
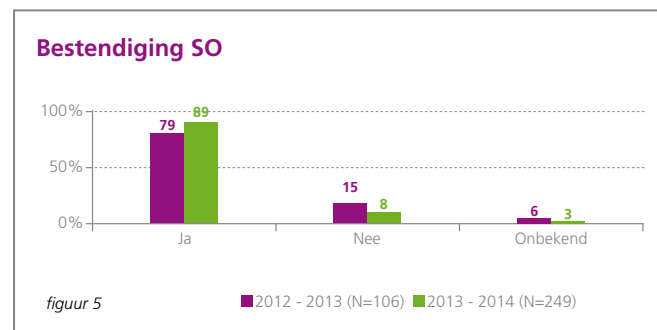
figuur 3

### Einduitstroom vanuit VSO



figuur 4

Verder is onderzocht of leerlingen na 2 jaar nog steeds op hetzelfde niveau zitten als waar ze naar zijn uitgestroomd. Leerlingen uit het SO zijn 10% meer bestendig en uit het VSO 5%.



### Het verzuim naar 5%

Voor het eerst sinds jaren is de doelstelling om het verzuim van medewerkers terug te dringen naar 5% behaald.

**Dankzij een goede basis kunnen mooie resultaten worden geboekt.**

### FEITEN

- Er waren 14 meldingen bij bedrijfsmaatschappelijk werk, waarvan er 3 telefonisch afgehandeld konden worden.
- Er zijn geen juridische claims van medewerkers geweest.
- Er is 1 juridische claim door een ouder ingediend. Onderzoek wijst uit dat de Ambelt juist heeft gehandeld.
- Er is 1 klacht ingediend bij de externe klachtencommissie die volgens de klachtenprocedure is afgehandeld. De eindconclusie is dat de klacht niet-ontvankelijk is.
- In 2014 waren er 20 schorsingen (2 SO- en 18 VSO-leerlingen), waarvan 6 schorsingen hebben geleid tot verwijdering.
- In 2014 waren er 300 aanvragen bij de Ambelt Diagnostiek, waarvan 5 extern.
- Er is bij 178 SO-leerlingen onderzoek gedaan gericht op schooladvies.





<b>BALANS (x EUR 1.000)</b>				
	<b>2014</b>		<b>2013</b>	
Materiële vaste activa	3.254		3.241	
Financiële vaste activa	-		15	
Vlottende activa	12.753		14.320	
		<b>16.007</b>		<b>17.577</b>
Eigen vermogen	8.543		9.109	
Voorzieningen	1.527		560	
Kortlopende schulden	5.937		7.908	
		<b>16.007</b>		<b>17.577</b>

<b>STAAT VAN BATEN &amp; LASTEN (x EUR 1.000)</b>				
	<b>2014</b>		<b>2013</b>	
Rijksbijdrage	47.194		49.007	
Overige overheidsbijdragen	129		100	
Overige baten	1.938		1.770	
		<b>49.261</b>		<b>50.877</b>
Personeelskosten	43.938		44.466	
Materiële kosten	5.889		6.519	
		<b>49.827</b>		<b>50.985</b>
Resultaat		<b>-566</b>		<b>-108</b>

Over het jaar 2014 is een analyse op het resultaat uitgevoerd waarbij incidenten gecorrigeerd zijn op het werkelijke resultaat van 2014:

<b>ANALYSE VAN HET NETTORESULTAAT (x EUR 1.000)</b>	
	<b>2014</b>
Netto resultaat	-566
Eigen risicodragerschap vervangingsfonds	179
Bedrijfsvoering op orde	201
Implementatie AFAS en Parnassys/SOMtoday	135
Terugbetaalde LGF MBO van 2013	350
Aflossing van de verduisteringsschuld	-53
Kosten inzake verduistering	24
Gecorrigeerd resultaat 2014	270

#### Toelichting bij de analyse van het netto resultaat

- Eigen risicodragerschap vervangingsfonds; we zijn sinds 1 augustus 2014 eigen risicodragers voor het vervangingsfonds. Hierdoor hebben we eind 2014 een voorziening voor verzuim opgenomen die hoger is dan dat de premielast zou zijn geweest.
- Bedrijfsvoering op orde; in het kader van het proces 'bedrijfsvoering op orde' zijn eenmalig extra kosten gemaakt.
- Implementatie Afas en ParnasSys/SOMtoday; in 2014 is een nieuw leerlingvolgsysteem geïmplementeerd en zijn de voorbereidingen voor de implementatie van Afas Profit en HR getroffen.
- Terugbetaald LGF MBO van 2013; in 2014 hebben we LGF gelden MBO moeten terugbetalen aan het ministerie van OCW, omdat leerlingen eerder dan gepland zijn uitgeschreven door het MBO.
- Aflossing van de verduisteringsschuld; in 2014 hebben we een deel van de geclaimde kosten terug ontvangen.
- Kosten inzake verduistering; in 2014 hebben we onderzoekskosten gemaakt om de impact vast te stellen en het bedrag terug te vorderen.

**Resultaat boeken. de Ambelt**





De Ambelt biedt onderwijs aan leerlingen die vanwege hun gedrag, psychiatrische problemen of meervoudige problematiek niet goed tot leren en talentontwikkeling komen in het regulier onderwijs.

**Talenten laten groeien. de Ambelt**

# Investeren in talenten

**Dat drijft ons, voor zowel leerlingen als medewerkers. Want, iedereen heeft een talent en juist door die talenten te stimuleren, kan een uitdagend toekomstperspectief worden geboden. Voor iedereen!**

## Veiligheid naar een nog hoger niveau

In het belang van de ontwikkeling van onze leerlingen is het belangrijk dat zij zich veilig voelen. Hierin is in 2014 veel geïnvesteerd. Diverse medewerkers hebben EHBO-/BHV-(herhalings)cursussen gevolgd, ontruimingsplannen zijn op orde en nieuwe materialen zijn aangeschaft. Ook is er een digitaal 'Incidenten Meldpunt' gelanceerd. Hierin worden oorzaak, type incident, daders en slachtoffers opgenomen om zo een nog beter en veiliger schoolklimaat te ontwikkelen.

## Op de top van de Alpe d'Huez

Een groep van 25 leerlingen van het Hengeveld College heeft met hun docenten en begeleiders, de beroemde Tour de France-berg de Alpe d'Huez beklommen. Dat was niet voor iedereen even makkelijk, toch hebben ze allemaal de top gehaald. Ze fietsten naar boven voor de Ad Huiberts Stichting, een stichting die sportieve activiteiten organiseert voor mensen met een handicap. Hun inspanningen leverden een bedrag van 6.235,21 euro op en vooral veel zelfvertrouwen en doorzettingsvermogen.

**Maarten Faas, voorzitter College van Bestuur:**

**“Jullie kwaliteit en professionaliteit is doorslaggevend voor onze toekomst als onderwijsorganisatie.”**

## PBS: Positive Behaviour Support (PBS)

De Ambelt werkt op meerdere terreinen samen met Hogeschool Windesheim, in het bijzonder op het terrein van Schoolwide Positive Behaviour Support (PBS). Een schoolbrede, preventieve aanpak van gedrag die gericht is op het versterken van gewenst gedrag en het voorkomen van probleemgedrag. PBS pilots zijn in 2014 op meerdere locaties van de Ambelt succesvol gestart.

## Project duurzame arbeid

Dit project heeft als doel de instroom van leerlingen uit het VSO op de arbeidsmarkt duurzaam te bevorderen, de samenwerking binnen en buiten de Ambelt te versterken en nieuwe vormen te vinden die de kans op duurzame arbeid voor deze jongeren vergroot. Vanzelfsprekend spelen de op handen zijnde nieuwe bepalingen rondom participatiewetgeving hierin een belangrijke rol.

## This is Special

Het project 'This is Special', waarin het talent van leerlingen wordt gestimuleerd, was dit jaar wederom een succes. Met vijf grote schilderijen van ongeveer twee bij twee meter per stuk exposeren leerlingen van het Hengeveld College van 11 tot en met 21 december 2014 op het IJbeeldenfestival in Zwolle. Ze haalden daarmee 1.560,- euro op voor de actie Serious Request van 3FM.

## Zonder zelf groei door te maken, kun je nooit een ander laten groeien!

De groei van medewerkers is minstens zo belangrijk als dat van leerlingen. De Ambelt stimuleert haar medewerkers hierin.

## De groei van de Ambelt Academie is in 2014 gestabiliseerd.

In 2014 zijn vervolgstappen gezet om de koers om te buigen: meer interne scholing en minder extern. Ook zijn de eerste stappen gezet om het opleidingsbeleid over te nemen van de afdeling HR. De lezingencyclus blijft een succes.

## Studiedag Dag van de leraar op Windesheim: groots en leerzaam

“Wat mij drijft is de leerling”, zei Maarten Faas tijdens de studiedag die we op 8 oktober op Windesheim hielden. “Jullie kwaliteit en professionaliteit is doorslaggevend voor onze toekomst als onderwijsorganisatie voor het speciaal onderwijs. Daar zijn jullie de bepalende factor in”, aldus Faas die zo de studiedag opende. De woorden ‘samenwerken’ en ‘kennis delen’ vormden een rode draad tijdens de studiedag. De workshops en symposia waren namelijk zo opgezet dat onze collega's samen met de Windesheim-collega's hun kennis bundelden. “Met de komst van het passend onderwijs wordt het nog belangrijker kennis met elkaar te delen en samen te gaan voor kwaliteit!

# Zonder partners geen resultaat

**Eerder beschreven we al dat de Inspectie de Ambelt een compliment gaf over de inrichting van het primair onderwijs door het toekennen van de kwalificatie 'basisarrangement' voor alle locaties. Dat hebben we kunnen realiseren dankzij een goede samenwerking.**

## **Samenwerkingsverbanden**

2014 is het jaar waarin door heel veel Ambelt-medewerkers samen met collega's van andere schoolbesturen veel tijd is geïnvesteerd in het bouwen van de samenwerkingsverbanden. Deze grote betrokkenheid heeft er toe geleid dat we goed zicht hebben op zowel de basisondersteuning die reguliere scholen en schoolbesturen bieden als hun behoefte aan zware ondersteuning vanuit het (V)SO.

## **Combinatie van onderwijs en zorg**

In 2014 is de samenwerking met at.groep Zorg (aanbieder eerstelijns GGZ (jeugd)zorg) verder geïntensiveerd in de vorm van een pilotproject. Samen ontwikkelden we arrangementen van voortgezet speciaal onderwijs en jeugdzorg in en om de school. Dat heeft geleid tot nieuwe vormen van ondersteuning in de klas en resultaten om samen trots op te zijn, namelijk:

- LINC-klas: zeer angstige kinderen komen tot hun recht in kleine groepen en worden behandeld in combinatie met onderwijs.
- Langdurige thuiszitters komen stapsgewijs weer naar school dankzij intensieve begeleiding.

## **Ouders, onze partners in onderwijs, ontwikkeling en opvoeding**

Wij hechten veel waarde aan de betrokkenheid van ouders. We werken vanuit een wederkerige 'haal- en brengplicht', zodat leerlingen zich naar hun mogelijkheden kunnen ontwikkelen. Contactmomenten met de ouders zijn heel belangrijk en zijn per locatie beschreven. Nieuw in 2014 is de vorming van de Regiodeelraden (RDR) waarin ouders een stem hebben. Daarnaast worden zij tijdig geïnformeerd over ontwikkelingen met een nieuwsbrief die ook via de website is te downloaden.

## **Samen grenzen verleggen, ieder op zijn eigen manier!**

## Samenwerking op de locaties

### **Markerichtersveld start met de schakelklas (SO, Apeldoorn)**

Leerlingen met een zeer complexe onderwijs- en ondersteuningsvraag krijgen onderwijs, behandeling en begeleiding op maat in samenwerking met at.groep Zorg.

### **Buitenschoolse opvang door Prokino**

Naast Meppel en Kampen, kunnen leerlingen ook in Zwolle terecht voor buitenschoolse opvang op eigen terrein. Per januari 2014 is de BSO van start gegaan onder leiding van Prokino, een stichting die gespecialiseerd is in kinderopvang.

### **Onderwijslocaties in Apeldoorn, Deventer en Nunspeet starten met Special Heroes**

Special Heroes is een sportstimuleringsprogramma voor leerlingen in het speciaal en voortgezet speciaal onderwijs in de leeftijd van 6 t/m 19 jaar. Ook voor hen wordt het sporten met anderen gewoon, dat maakt het heel bijzonder. Samen grenzen verleggen, ieder op zijn eigen manier! Op deze manier is de samenwerking met de betrokken gemeente (combinatiefunctionaris) en sport op en na school naadloos verbonden.

### **Prisma (SO, Kampen) en 't Ravelijn (SO, Steenwijk) starten samenwerking met Accare**

Medewerkers van Accare (kinder- en jeugdpsychiatrie) zitten in de school waardoor een geïntegreerd aanbod van onderwijs en zorg wordt geboden.

**Samenwerken. de Ambelt**

# Bijzondere locatieontwikkelingen...

## **Gentiaan College (VSO, Apeldoorn)**

Per 1 augustus 2014 heeft het VSO Apeldoorn haar volledige intrek genomen in het Gentiaan College en is het pand aan de Noorderlaan met ingang van dezelfde datum verlaten. De verhuizing was bouwkundig, onderwijskundig en logistiek een hele uitdaging, maar is succesvol verlopen!

## **Feestelijke opening 't Ravelijn (SO, Steenwijk)**

't Ravelijn in Steenwijk werd in maart officieel en heel feestelijk geopend. Collega's en leerlingen zijn razend enthousiast over het gebouw. Een gloednieuw pand, dat volledig en slim is aangepast op de behoeftes van de leerling: "Het is alsof je in de hemel bent beland", aldus adjunct-directeur Connie Kok.

## **Ambulante ondersteuning (VSO, Hengeveld College Zwolle)**

Na de regionalisering en afbouw van de ambulante ondersteuning, is met ingang van schooljaar 2014 - 2015 de gehuurde ruimte op het Hengeveld College gereduceerd tot een derde van de oorspronkelijke omvang.

## **Nieuwbouwplannen Stationsstraat (VSO, Steenwijk)**

De aanvraag voor nieuwbouw van deze locatie onder aanvoering van RSG Tromp Meesters is door de gemeente Steenwijkerland afgewezen. Begin 2015 komt dit onderwerp opnieuw op de agenda tijdens een gesprek met de gemeente.

## **Het speciaal onderwijs in Apeldoorn op één locatie**

Tot vorig jaar zat het SO van de Ambelt in Apeldoorn verspreid over twee locaties. Dit schooljaar herbergt locatie Markerichersveld alle SO-klassen, in totaal zo'n 115 leerlingen. Markerichersveld werd hiervoor weer helemaal opgeknapt, zo kreeg de locatie nieuwe vloeren en heeft het speelplein een aantal verbeteringen ondergaan. Nu is alle kennis op één plek.

## **Onderwijspark Ezinge van start (VSO, Meppel)**

In het schooljaar 2014 - 2015 is het VSO Meppel gestart op Onderwijspark Ezinge. In november 2014 werd het pand feestelijk geopend door Koning Willem-Alexander! Het nieuwe onderwijspark biedt onderdak aan de Ambelt, scholengemeenschap Stad en Esch en het Drenthe College. Naast gewone leslokalen zijn er praktijkruimtes voor ondermeer autotechniek, keukens voor consumptieve technieken en een sportaccommodatie.

## **Nieuwbouw Elspeterweg op laag pitje (VSO, Nunspeet)**

De beoogde nieuwbouw in Nunspeet is na een voortvarende start op een laag pitje komen te staan. Na zorgvuldige voorbereidingen beraadt de gemeente zich op de voortgang.

## **Adjunct-directeur 't Ravelijn Connie Kok is enthousiast over het gloednieuwe pand:**

**"Het is alsof je in de hemel bent beland"**

## **Basisarrangement behouden!**

In 2014 hebben alle locaties het basisarrangement behouden! Locatie 't Ravelijn (SO, Steenwijk) is een pilot aan het voorbereiden om zich kandidaat te stellen voor het predicaat 'excellente school'.

## **In november 2014 is het Onderwijspark Ezinge feestelijk geopend door de Koning!**

**Blijven verbeteren. de Ambelt**

# De toekomst

**In 2014 zijn fundamentele stappen gezet om in 2015 te zeggen 'we zijn (weer) in control'. Deze basis is absoluut vereist om samen met partners in onderwijs en zorg de uitdagende opdracht aan te gaan om passend onderwijs voor iedere leerling in de regio te realiseren.**

In verband met 'passend onderwijs' zijn de ontwikkelingen en de gevolgen hiervan onzeker. We moeten afwachten in welke mate het regulier onderwijs het (V)SO nodig denkt te hebben. Hierbij is van belang dat de Ambelt zich in de regio bevindt met hoge vereveningscijfers (negatief). In de begroting van de diverse SWV'en zie je deze negatieve verevening terug in de substantiële daling van het aantal leerlingen (V)SO. Met in het bijzonder leerlingen uit het voormalig cluster 4 onderwijs.

Deze ontwikkelingen, feiten en vragen hebben er toe geleid dat in 2014 de beleidslijn uit 2011 is voortgezet, te weten:

- Geen medewerkers meer in vaste dienst behoudens op basis van tijdelijke (ziekte)vervanging.
- De Ambelt benut de eigen Stichting Ambelt Support maximaal ter voorkoming van meerkosten via een uitzendbureau.
- De vacatureruimte bezet door P/flex medewerkers is gecreëerd om vanaf 2012 e.v. medewerkers uit de Ambulante Ondersteuning in te laten stromen in reguliere vacatures.
- Het werkgelegenheidsbeleid op termijn mogelijk niet kan worden gehandhaafd.

We stellen ons ten doel om blijvend in te zetten op verdere ontwikkeling van de kwaliteit van het onderwijs, het kunnen aantonen van die kwaliteit door het 'meetbaar' maken van de resultaten van het onderwijs én het in de etalage zetten van die resultaten. Tegelijkertijd moet in de begroting duidelijk rekening worden gehouden met de financiële effecten zoals die zich vanwege passend onderwijs aandienen.

## Speerpunten van het beleid in 2015 en verder:

- Het verder regionaliseren en decentraliseren van ons onderwijs(aanbod) uitgaande van de ondersteuningsvraag van de partners van de samenwerkingsverbanden.
- Het reorganiseren van ons onderwijsaanbod binnen de regio en tussen de regio's ter voorkoming van doublures in ons aanbod en ter bevordering van kostenbesparing.
- Het zodanig ontwikkelen van bestuurs- en organisatie-modellen dat de expertise van de Ambelt blijft bestaan en volledig ten dienste staat van onze partners in het regulier onderwijs.
- Het toepassen van het principe 'mens volgt geld': daar waar middelen worden overgedragen aan schoolbesturen en/of SWV zet de Ambelt in op overdracht van medewerkers zowel uit primair proces als overhead.
- Het ontwikkelen van nieuwe diensten - met als vertrekpunt reeds bestaande kennis en faciliteiten - samen met eventuele partners is van cruciaal belang.
- Nieuwe arrangementen ontwikkelen op het gebied van arbeidstoeleiding en buitenschoolse activiteiten, zoals huiswerkbegeleiding of zomerschool.
- Het verkennen van nieuwe samenwerkingsmodellen met zowel partners in het regulier als speciaal onderwijs.

Wij zijn er van overtuigd dat met de inzet en expertise van alle Ambelt medewerkers dit gaat slagen. In 2014 zijn we gestart met onze Denktank (V)SO 2024. Met een groep van circa 30 collega's waarin een diversiteit aan professionals is vertegenwoordigd bepalen we de koers voor de inrichting van het (V)SO in 2024.

## We blijven in beweging!

**Flexibel. de Ambelt**

## Algemene adressen

### Bestuuradres en administratie

de Ambelt  
Herfterlaan 39  
8026 RC Zwolle  
T. 038 - 453 20 74

### College van Bestuur

drs. M. Faas, voorzitter  
mr. I.J. Spekreijse - Voetelink, lid

### Regiodirecteur Noord

E. Wijtsma  
locaties (V)SO Steenwijk,  
Kampen, Meppel  
en Hardenberg  
M. 06 - 394 171 28  
e.wijtsma@ambelt.nl

### Regiodirecteur Zwolle

M. van der Laan  
M. 06 - 814 926 54  
m.vanderlaan@ambelt.nl

### Regiodirecteur Zuid

H. Zijlstra-Hilbrands  
locaties (V)SO Apeldoorn,  
Deventer en Nunspeet  
T. 06 - 814 926 44  
h.zijlstra@ambelt.nl

## Onderwijs Apeldoorn

### de Ambelt Gentiaanstraat (vso)

Gentiaanstraat 804  
7322 CZ Apeldoorn  
T. 055 - 368 95 80

### de Ambelt Laan van de Mensenrechten (vso)

(i.s.m. ROC Aventus)  
Laan van de Menschenrechten 500  
7331 VZ Apeldoorn  
T. 088 - 283 68 87

### de Ambelt Markerichtersveld (so)

Markerichtersveld 1  
7327 JH Apeldoorn  
T. 055 - 534 10 61

## Onderwijs Deventer

### de Ambelt Ludgerstraat (vso)

Ludgerstraat 1  
7415 DV Deventer  
T. 0570 - 60 53 83

### de Ambelt De Kroon (so)

Kon. Wilhelminalaan 9  
7415 KP Deventer  
T. 0570 - 85 00 08

## Onderwijs Hardenberg

### de Ambelt Piet Heinstraat (vso)

Piet Heinstraat 3  
7772 ZJ Hardenberg  
T. 0523 - 21 62 82

## Onderwijs Kampen

### de Ambelt Prisma (so)

Marinus Postlaan 1c  
8264 PB Kampen  
T. 038 - 331 24 27

## Onderwijs Meppel

### de Ambelt Ezinge (vso)

Ezingerweg 55  
7943 AZ Meppel  
T. 0522 - 24 24 30

### de Ambelt Pr. Marijkestraat (vso)

Prinses Marijkestraat 2  
7941 ET Meppel  
T. 0522 - 24 24 30

## Onderwijs Nunspeet

### de Ambelt Elspeterweg (vso)

Els peterweg 40 en 44  
8071 PA Nunspeet  
T. 0341 - 25 14 37

## Onderwijs Steenwijk

### de Ambelt 't Ravelijn (so)

De Vesting 15  
8332 GL Steenwijk  
T. 0521 - 71 25 00

### de Ambelt Stationsstraat (vso)

Stationsstraat 38-40  
8331 GK Steenwijk  
T. 0521 - 52 14 01

## Onderwijs Zwolle

### de Ambelt Bagijnesingel (vso/Travo)

(i.s.m. Deltion)  
Bagijnesingel 6  
8012 AE Zwolle  
T. 038 - 850 39 00

### de Ambelt Hengeveld College (vso)

Dr. Hengeveldweg 6  
8025 AK Zwolle  
T. 038 - 454 22 23

### de Ambelt Oosterenk (so/vso)

Dr. Hengeveldweg 9  
8025 AK Zwolle  
T. 038 - 454 22 23

### de Ambelt Herfterlaan (so/vso)

Herfterlaan 39  
8026 RC Zwolle  
T. 038 - 453 20 74

## Aanmelding & Planning

### de Ambelt Noord

T. 038 - 454 62 86

### de Ambelt Zwolle

T. 038 - 452 52 97

### de Ambelt Zuid

055 - 368 95 82

Meer informatie over  
de Ambelt vindt u op onze  
website [www.ambelt.nl](http://www.ambelt.nl).



## Bij ons heeft iedere leerling een uitdagend toekomstperspectief

De Ambelt biedt onderwijs aan leerlingen die vanwege hun gedrag, psychiatrische problemen of meervoudige problematiek niet goed tot leren en talentontwikkeling komen in het regulier onderwijs.

Onze ervaren en betrokken medewerkers zorgen ervoor dat deze leerlingen zich optimaal kunnen ontwikkelen. Wij gaan daarbij uit van de talenten en mogelijkheden van de leerling met als doel een passende en betekenisvolle deelname aan de samenleving. Samen met ouders en onderwijs- en zorginstellingen bieden wij onze leerlingen een krachtige en flexibele basis voor de toekomst.

Dat doen wij op meerdere locaties in Drenthe, Overijssel en Gelderland. Daarnaast bieden wij ambulante ondersteuning aan zowel leerlingen als docenten in het regulier onderwijs. Ons uitgangspunt? Iedere leerling heeft recht op een passende onderwijsplek en onderwijs dat zich kenmerkt door maatwerk, flexibiliteit en resultaat. Iedere leerling heeft recht op een toekomst!

## Talenten laten groeien. de Ambelt

## Kennis delen!

De Ambelt is een onderwijsinstelling met veel ervaring en expertise en die delen we graag. Via de Ambelt Academie bieden we een uitgebreid programma van studie bijeenkomsten, cursussen en trainingen aan professionals uit het onderwijs. Wij geven dé vaardigheden die nodig zijn om leerlingen met psychiatrische- en gedragsproblemen goed te onderwijzen en te ondersteunen. Maar belangrijker nog: wij garanderen dat de kennis direct in de praktijk kan worden toegepast! Kijk op [www.ambeltacademie.nl](http://www.ambeltacademie.nl) voor meer informatie.

## Resultaat boeken. de Ambelt

Meer informatie? [www.ambelt.nl](http://www.ambelt.nl)